




Handbuch – FAQ

RWK-Onlinemelder

Online-Rundenwettkampfsystem


Online-Ergebnismeldung



Login RWK-Onlinemelder

Benutzername

Passwort



[?](#) Was tue ich, wenn ... [?](#)

© RWK-Onlinemelder 2020[Impressum / Datenschutz](#)03.08.2020

Sollten bei der Nutzung des RWK-Onlinemelders Fragen auftauchen, die die nachfolgende Dokumentation nicht klären kann, so scheue Dich bitte nicht davor, mit Deinem RWK-Leiter oder auch direkt mit uns Kontakt aufzunehmen!



Inhalt

1.) Login.....	3
2.) Auswahl von Wettkampf – Klasse – Durchgang – Paarung	4
3.) Alternative Auswahl des zu meldenden Wettkampfs.....	5
4.) Die Wettkampfkarte (Ergebnisformular)	6
4.a.) Optionale Felder und Buttons im Ergebnisformular	9
4.b.) Ergebnisformular nur beim ersten(1.) Durchgang ... (Stammschützenmeldung)	10
4.c.) Festlegen des tatsächlichen Wettkampfdatums	11
5.) Vorschau der Meldung – Überprüfung der Angaben – Absenden der Meldung.....	12
6.) Druck der Wettkampfkarte	14
7.) Was tue ich, wenn	15
7.1) eine Mannschaft nicht komplett (z.B. nur mit 3 Schützen) angetreten ist?	15
7.2) der Gegner überhaupt nicht angetreten ist?	15
7.3) es gar keinen Gegner gibt => „Neutral“ oder „Ohne Gegner“?	15
7.4) ein Schütze geschossen hat, aber nicht gemeldet werden kann?	16
7.5) nur im 1. Wettkampf zwecks „Stammschützenmeldung“ ein Stammschütze ausgefallen oder einfach nicht meldbar ist	16
7.6) im Ligamodus (Mann-gegen-Mann) ein Schütze den Wettkampf abbricht oder durch andere Umstände ein unvollständiges Ergebnis liefert?	17
7.7) ich einen Tippfehler in der Wettkampfmeldung festgestellt habe?	17
7.8) mich der Onlinemelder nach der 1. Auswahl wieder zum Login zurückführt?	17
7.9) ich keine Bestätigungsmail erhalte?	18
8.) Wie kann ich	19
8.1) mir im Wettkampfplan Mannschaftsführerdaten anzeigen lassen?	19
8.2) z.B. bei „Sammelwettkämpfen“ schnell hintereinander mehrere Mannschaften melden?.....	21
8.3) bei „Sammelwettkämpfen“ Termin und Durchgangsgastgeber im Wettkampfplan direkt ändern? => Option	22
8.4) bei „Paarungswettkämpfen“ Termin und evtl. Uhrzeit im Wettkampfplan direkt ändern? => Option	23
9.) Kontakt zum RWK-Onlinemelder	25

1.) Login

Die Zugangsdaten hast Du auf herkömmlichen Weg von Deiner Rundenwettkampfleitung erhalten. Wenn Du sie vergessen oder aus welchem Grund auch immer nicht mehr hast, wende Dich bitte an Deinen **Rundenwettkampfleiter** oder befrage Deinen **Sportleiter** oder auch **Mannschaftsführerkollegen!**

Hat Dein Verband ein spezielles Verbands-Layout im Onlinemelder gewählt, dann stellt sich die Login-Seite auch im entsprechenden Verbands-Layout dar. (vgl. Darstellung)
Ansonsten wird das Standard-rwk-onlinemelder.de-Layout dargestellt.

Online-Ergebnismeldung

Login RWK-Onlinemelder

Benutzername

Passwort

Anmelden

Was tue ich, wenn ...

© RWK-Onlinemelder 2020 Impressum / Datenschutz 03.08.2020

Bitte beachte:

Für einen erfolgreichen Betrieb müssen in Deinem Browser sog. „**Cookies**“ (evtl. auch von „Drittanbietern“) erlaubt sein. Besonders beim Betrieb mittels Smartphone. Bei PCs sollte es die Standardeinstellung sein.

Der RWK-Onlinemelder legt auf Deinem System ein solches „Cookie“ (= kleine Textdatei) an, in welchem Deine momentanen Zugangsdaten gespeichert werden, um bei jeder Aktion wieder darauf zurückgreifen zu können. Sollten keine Cookies zugelassen sein, wird Dich das System nach der ersten Auswahl auf der Onlinemelder-Startseite wieder „ausloggen“.

Nach dem erfolgreichen Login befindet sich neben dem Verbandsnamen der Abmelde-Link.



Es ist nicht zwingend nötig, sich nach einer Anmeldung aus dem Onlinemelder wieder abzumelden. Der Browser merkt sich bei "Nicht-Abmelden" Deine letzte Anmeldung in den Onlinemelder und führt Dich bei wiederholtem Aufruf ohne Login direkt auf die Onlinemelder-Startseite.

2.) Auswahl von Wettkampf – Klasse – Durchgang – Paarung

Online-Ergebnismeldung

Schützengau Donau-Ries (706) - abmelden

 Was tue ich, wenn ... 

Bitte wählen Sie aus:

- Luftgewehr - GOL-A (81)
- Luftgewehr - GOL-B bis F-Klasse (81)
- Luftpistole (91)
- LG/LP-Auflage (85)
- 25-Meter-Pistole (92)

▶ Abgegebene Wettkampfmeldungen anzeigen

▶ Ergebnistabellen

© RWK-Onlinemelder 2019 Impressum / Datenschutz 21.08.2019

Mit Klick auf die entsprechende Disziplin gelangst Du auf eine Seite, die Dir in einem Fenster die Auswahl sowohl der Klasse bzw. Gruppe, des entsprechend zu meldenden Durchgangs als auch Deiner zu meldenden Paarung ermöglicht.

Klasse:

Datum:

Paarung:

© RWK-Onlinemelder 2019 Impressum / Datenschutz 21.08.2019

Hierbei ist eine bestimmte Reihenfolge einzuhalten:

Erst nach Auswahl der **Klasse/Gruppe** stehen Dir die einzelnen **Runden/Wettkampftermine** zur Verfügung und erst nach Auswahl der betreffenden Runde/Termins werden Dir die zum Durchgang gehörenden **Paarungen** zur Auswahl angeboten.

Je nach Wettkampfform werden Dir in der letzten Auswahl **Paarungen** (=Heim-/Gastmannschaft) oder nur **Vereinseinzelmannschaften** angezeigt.

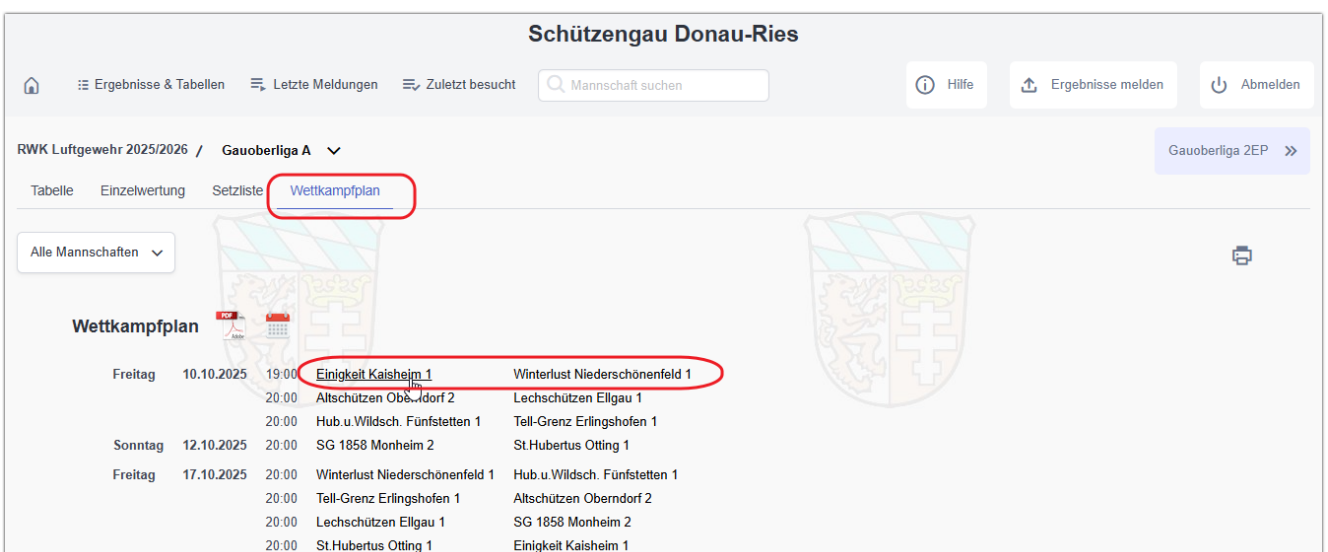
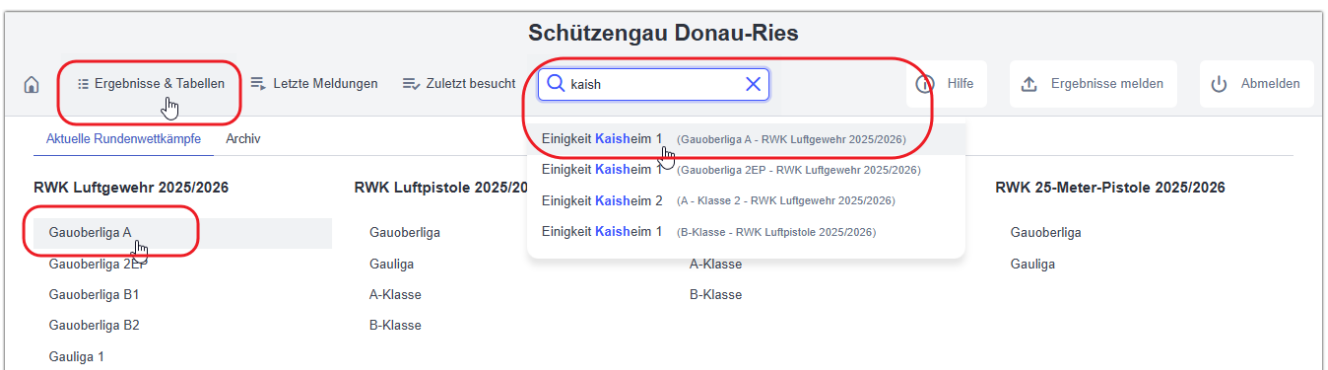
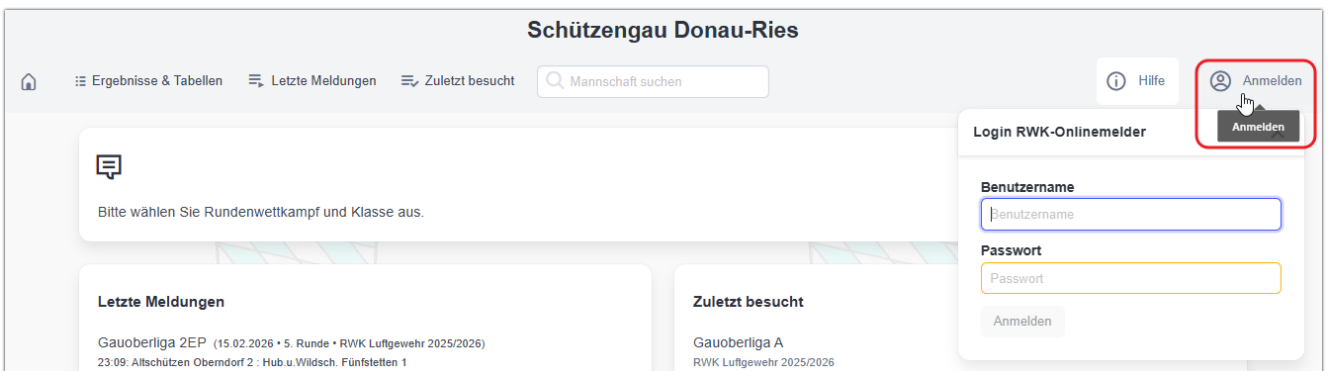
Nach Auswahl der Paarung/Einzelmannschaft gelangst Du auf die nächste Seite.

3.) Alternative Auswahl des zu meldenden Wettkampfs

Die **Ergebnis-/Tabellenseite** des RWK-Onlinemelder bietet dem **angemeldeten Mannschaftsführer** den kurzen Weg zum zu meldenden Wettkampf.

Entweder über das **Megamenu „Ergebnisse & Tabellen“** mit der Auswahl der Klasse/Gruppe oder durch die **direkte Mannschaftssuchfunktion** gelangst Du mit 2-3 schnellen Klicks zum Wettkampfplan Deiner Mannschaft.

Dort wird Dir bei „Mouseover“ jeder Wettkampf als **klickbarer Link** angeboten, mit welchem das jeweilige Ergebnisformular in einem neuen Browsertab öffnet.



4.) Die Wettkampfkarte (Ergebnisformular)

Nun wird Dir – je nach Einstellung der Wettkampfform – entweder eine **vorerst noch leere** oder bereits **mit Schützen vorbelegte** Auswertungskarte angezeigt, deren Kopfdaten anhand Deiner vorherigen Auswahlen schon vorbelegt sind.

In diese Auswertungskarte hast Du lediglich aus Deiner Original-Wettkampfkarte die Schützen und Ergebnisse der Heim- und (je nach Wettkampfform) Gast-Mannschaft zu übertragen.

Disziplin
Luftgewehr - GOL-A (81)

Bayerischer Sportschützenbund e.V.
Schützengau Donau-Ries (706)

Klasse/Gruppe
Gauoberliga A

▶ Ergebnis einlesen...
Rundenwettkampf Nr. 4 vom < 16.02.2026 >
▶ Wettkampfkarte drucken

Heim-Mannschaft

VereinsNr.: 706018
Verein: Hub.u.Wildsch. Fünfstetten 1

Pass-Nr.	Name, Vorname	Stech.	Ergebnis	Punkte
± 70612807	Burgetsmeier, Peter			381
± 70602871	Franz, Max			376
± 70602441	Dehn, Julian	9,2		369
± 70601043	Hallmann, Günter			363
Total:			1489	
Mannschaftsstechen:				
Mannschaftspunkte:				

ab hier nur für Einzelwertung:

±

Zusätzliche Informationen - Heim-Mannschaft:

Mannschaft nicht angetreten

Gast-Mannschaft

VereinsNr.: 706063
Verein: Trowin Druisheim 1

Punkte	Ergebnis	Stech.	Name, Vorname	Pass-Nr.
	369		Radmiller, Florian	70609738
	365		Vogt, Helmut	70600172
	369	10,3	Rettinger, Nicolas	70612702
	356		Käser, Rupert	70600064
	1459			

ab hier nur für Einzelwertung:

±

Zusätzliche Informationen - Gast-Mannschaft:

Mannschaft nicht angetreten

Vorname des Schießleiters

Nachname des Schießleiters

Vorname des Absenders

Nachname des Absenders

E-Mail-Adresse des Absenders

Mannschaftsbelegung speichern (überschreiben)

E-Mail-Adresse des Gegners (optional)

Vergewissere Dich VOR dem SENDEN, dass Deine Eintragungen korrekt und vollständig sind!

▶ Vorschau der Meldung
←

Sind bereits Schützen vorbelegt, so wurden diese aus der Meldung des 1. Wettkampfes automatisch gespeichert und werden künftig bei jedem weiteren Wettkampf so vorbelegt.

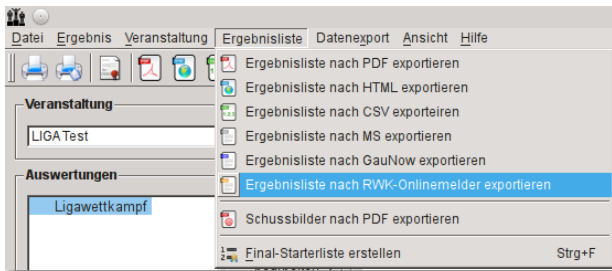
Weicht diese Vorbelegung von den tatsächlichen Schützen ab, so sind die vorbelegten Schützen mit den tatsächlich angetretenen Schützen zu überschreiben!

Soll eine momentane Vorbelegung für weitere Wettkämpfe geändert werden, kann diese mit der Option Mannschaftsbelegung speichern (überschreiben) (links unten) überschrieben werden.

Je nach Wettkampftart – Mann-gegen-Mann, Mannschaftswertung, Sammel- oder Fernwettkampf usw. – und deren Einstellungen durch den Rundenwettkampfleiter zeigt sich die Auswertungskarte mit unterschiedlichen Feldern oder Möglichkeiten:

Über den Button **Ergebnis einlesen...** hast Du die Möglichkeit, Schützen und Ergebnisse aus einer **Schnittstellendatei** (eine simple kleine Textdatei) einlesen zu lassen. Diese Dateiangaben überschreiben eine eingeleseene Vorbelegung.

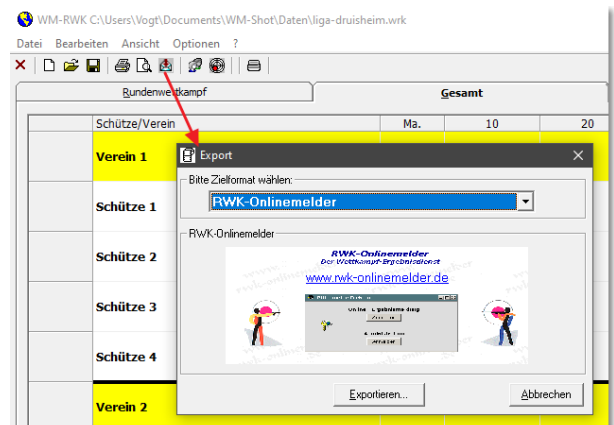
Derzeit bieten die beiden **WM-Shot**-Programme **WM-RWK** und **WM-Liga** sowie das Programm **Shootmaster von MEYTON** eine derartige **Schnittstellendatei** speziell für den RWK-Onlinemelder an. Aus **OpticScore von DISAG** verwenden wir deren **XML-Export**.



WM-RWK / WM-Liga von WM-Shot



Shootmaster von MEYTON
-> Programmmodul AUSWERTUNG



DISAG Opticscore => XML-Export

Für **alle Programme** ist **erforderlich**, dass die Schützen mit ihren **offiziellen Mitgliedsnummern** geführt werden. **WM-Shot** und **MEYTON** prüfen beim Export in unsere Schnittstellendatei das Vorhandensein der Mitgliedsnummern. Bei **DISAG** muss dies der Anwender selbst sicherstellen.

Die Anforderung für weitere Programme liegt in der Zuständigkeit der einzelnen Vereinsanwender. Wir teilen auf Rückfrage gerne das Format der Schnittstellendatei mit.

Über den Button **Wettkampfkarte drucken** lässt sich sowohl eine leere (zum Selbstauffüllen) als auch eine mit Schützen befüllte Wettkampfkarte drucken.

Die Wettkampfkarte kann nach Eintrag der Ergebnisse (➔ **aber noch vor dem Absenden!**) auch als **fertiges Wettkampfprotokoll** gedruckt werden. Siehe hierzu eigene Beschreibung [Wettkampfkarte drucken ...](#)

Allen Auswertungskarten gemein ist die Erfassung der Schützen:

Punkte	Ergebnis	Stech.	Name, Vorname	Pass-Nr.
	369		Radmiller, Florian	70609738 ±
	365		Vogt	70600172 ±
	369		Vogt, Helmut (70600172)	70612702 ±
	356		Vogt, Patrick (70612656)	70600064 ±
			Vogt, Shirley (70600173)	

Neben der Pass- oder Mitgliedsnummer besteht auch die Möglichkeit, Schützen komfortabel über deren Namen zu erfassen. Dazu müssen lediglich mind. die **ersten beiden Buchstaben des Nachnamens** in das Namensfeld eingetragen werden.

Daraufhin erscheint automatisch eine Liste aller möglichen Namen für diesen Verein. Wir berücksichtigen dabei natürlich vorhandene Startberechtigungen oder Alterseinschränkungen für diesen Wettkampf. Nach Auswahl eines Namens aus der Liste wird zugleich die Ausweisnummer in das entsprechende Feld übernommen.

Bitte beachte:

- Im oberen Bereich (=Mannschaftswertung) werden grundsätzlich die Schützen erfasst, welche das Mannschaftsergebnis bilden, egal ob Stamm- oder Ersatzschütze. Im unteren Bereich **ab hier nur für Einzelwertung:** werden „zusätzliche“ Schützen gemeldet, die nur für eine Einzelwertung oder „Außer Konkurrenz“ gewertet werden.
- Der Name muss wie in der Mitgliederverwaltung geführt => siehe Mitgliedsausweis - angegeben werden. Andernfalls kann er nicht gefunden werden.
- Die Auswahlliste enthält – browserabhängig – vielleicht nur die ersten 10 gültigen Namen - alphabetisch sortiert - zum entsprechenden Eintrag im Namensfeld. Ist – gerade bei vielen Treffern - der gewünschte Name darin nicht enthalten, so kann die Auswahl durch Eingabe weiterer Buchstaben soweit eingegrenzt werden, bis der gewünschte Name erscheint.
- Bei gleichen Namen (z.B. Vater/Sohn) kann die Unterscheidung nur anhand der Mitglieds- oder Ausweisnummer vorgenommen werden. Deshalb ist es unbedingt erforderlich – **darauf sollten die Mannschaftsführer achten** -, dass auf den Original-Wettkampfkarten auch die **Mitgliedsnummern lt. Mitgliedsausweis** geführt werden.
- Bei Erfassung über eine Pass-/Mitgliedsnummer ist zwingend erforderlich, daß diese vollständig eingetragen wird. Der dazugehörige Name erscheint erst nach Vollständigkeit automatisch.
- Erscheint bei Namenseintrag kein Treffer, ist entweder der Name nicht richtig oder der Schütze ist in der Mitgliederdatei nicht enthalten. Siehe [Was tue ich, wenn ...](#)

Als **Meldender** ist es zwingend erforderlich, **Deinen Namen** sowie **Deine korrekte eMail-Adresse** anzugeben.

Es wird dabei auf der einen Seite überprüft, ob es sich bei dem Namen um einen gültigen Namen aus unserer zentralen Mitgliederdatei handelt (d.h. Du musst als Meldender über Deinen Verein Mitglied sein!), auf der anderen Seite wird auch die eMail-Adresse auf Gültigkeit überprüft.

Beachte beim Absendernamen die Schreibweise Deines Namens (u.U. auch mit Titel o.ä.) entsprechend der Schreibweise auf Deinem Mitgliedsausweis!

Als zusätzliche Möglichkeit bietet sich die Angabe der eMail-Adresse des Gegners (optional, d.h. nicht zwingend). Wird hier eine Adresse eingetragen, erhält auch diese Person die Bestätigungs-Email. Die Adresse wird ebenfalls auf Gültigkeit geprüft.

Nachdem Du Deine Eintragungen **korrekt und gewissenhaft** gemacht hast, gelangst Du mit Klick auf

► **Vorschau der Meldung** zum nächsten Schritt.

4.a.) Optionale Felder und Buttons im Ergebnisformular

- **Zusatzinfos je Schütze:**

Über einen Button hast Du die Möglichkeit, Zusatzzeilen für gewisse zusätzliche Angaben je Schütze einzublenden. Zusatzinfo:

Die Verwendung ist einstellungsbedingt und wird Dir von Deinem RWK-Leiter näher erklärt werden.

Während der große Button alle Zusatzinfo-Zeilen einblendet, kann mit dem kleinen vor dem Schützen nur dessen Infozeile eingublendet werden.

- **Ergebnis unvollständig (Ligamodus / Mann-gegen-Mann):**

Das gleiche steht auch im Mann-gegen-Mann-Modus vor (oder hinter) jeder Schützenzeile. Mit diesem Button erscheint eine zusätzliche Angabe für .

Dies kennzeichnet ein lt. Wettkampfordnung nicht regelkonform erzielt Ergebnis, womit das Ergebnis nur für den Wettkampf, jedoch nicht für die Setzliste gewertet wird.

Die Kennzeichnung muss der Meldende vornehmen.

- **Einzelserien erfassen:**

Unter Umständen erscheinen unter der Schützenzeile mehrere **S1-usw.**-Felder und das Feld „Ringe“ ist deaktiviert.

Pass-/Stamm-Nr.	Name, Vorname	Ringe
<input type="text"/>	<input type="text"/>	<input type="text"/>
		<input type="text" value="S1"/> <input type="text" value="S2"/> <input type="text" value="S3"/>

Dann werden bei der Ergebnismeldung

Einzelserien (=> in der Regel **10er**-Serien) gefordert, welche in Summe das Feld „Ringe“ füllen.

Auch hier gilt:

- Eine fehlende Einzelserie muss mit „0“ eingetragen werden.
- Nur ein fehlender Schütze wird komplett „leer“ gelassen
 - mit Ausnahme der 1. Meldung ([Stammsschützenmeldung](#)), für welche der fehlende Stammschütze und alle Einzelserien mit „0“ anzugeben sind.

- **Zusätzliche Ersatzschützen:**

Mit dem großen hinter den Einzelwertungszeilen können max. 20 weitere Eingabezeilen für weitere zusätzliche Schützen hinzugeschaltet werden.

- **Angabe eines Schießleiters/Wettkampfrichters im Ligamodus (Mann-gegen-Mann):**

Im Mann-gegen-Mann-Modus kann die Angabe des Schießleiters oder Kampfrichters gefordert werden.

<input type="text"/>	<input type="text"/>
Vorname des Schießleiters	Nachname des Schießleiters

Da auch dieser gegen die Mitgliederdatei geprüft wird, muss er namentlich richtig angegeben werden.

- **Mannschaftsvorbelegung für Folgewettkämpfe abändern:**

Mit dem Flag lässt sich die aktuell eingetragene Mannschaftszusammensetzung als Vorbelegung für weitere Wettkämpfe speichern.

Dieses Flag ist erst ab dem zweiten (2.) Durchgang sichtbar. Beim ersten (1.) Durchgang wird die Mannschaftsaufstellung generell gespeichert. Wird kein Haken gesetzt, bleibt die bisherige Vorbelegung bestehen, auch wenn Schützen überschrieben wurden.

4.b.) Ergebnisformular nur beim ersten(1.) Durchgang ... (Stammschützenmeldung)

Disziplin		Bayerischer Sportschützenbund e.V. Schützengau Donau-Ries (706)		Klasse/Gruppe Gauoberliga B1			
Luftgewehr - GOL-B bis F-Klasse (81)		Auswertungskarte		Rundenwettkampf Nr. 1 vom 13.10.2017			
▶ Ergebnis einlesen...						▶ Wettkampfkarte drucken	
Heim-Mannschaft			VereinsNr.: 706029				
Verein: <u>Einigkeit Kaisheim 1</u>							
S/E	Pass-/Stamm-Nr.	Name, Vorname	Ringe	S/E	Pass-/Stamm-Nr.	Name, Vorname	Ringe
S	70612651	Kay, Dennis	360	S	70610827	Burger, Matthias	360
S	70613254	Demharter, Martina	360	S	70608578	Gaugenrieder, Brigitte	360
S	70604361	Demharter, Petra	360	S	70608677	Schlamp, Robert	360
E	70614855	Raffalt, Stefanie	360	S	70614189	Kapfer, Fabian	360
Total: 1440			Total: 1440				
ab hier nur für Einzelwertung:				ab hier nur für Einzelwertung:			
S	70611986	Fackler, Andrea	0				
+				+			
Zusätzliche Informationen - Heim-Mannschaft:				Zusätzliche Informationen - Gast-Mannschaft:			
<input type="checkbox"/> Mannschaft nicht angetreten				<input type="checkbox"/> Mannschaft nicht angetreten			

Nur wenn euer Verband dies zur „Stammschützenregelung“ so eingestellt hat, wird nur beim ersten (1.) Durchgang (bzw. beim zweiten/dritten, wenn der erste/zweite „schießfrei“ war oder nicht gemeldet wurde) zum Zweck der Stammschützenmeldung neben den Passnummernfeldern eine Spalte mit **S/E-Auswahlfeldern** angezeigt.

Wenn es keine Stammschützenregelung gibt, werden diese Felder vermutlich auch nicht angezeigt werden!

Sobald nun ein Schütze eingetragen wurde, muss auch in dem zugehörigen S/E-Feld zwingend angegeben werden, ob es sich bei dem Schützen um einen **Stammschützen (S)** oder einen **Ersatzschützen (E)** handelt.

Auf drei Dinge ist dabei zu achten:

- 1.) Im oberen Bereich sind immer die Schützen einzutragen, die das Mannschaftsergebnis geschossen haben, egal ob Stamm- oder Ersatzschütze.
- 2.) Wird innerhalb der Mannschaftswertung ein Ersatzschütze (E) eingesetzt, muss im Ersatzschützenfeld der **ausgefallene Stammschütze mit "S" und Ergebnis "0"** aufgeführt werden.
- 3.) Wird ein regulärer Ersatzschütze als 5. Schütze ausserhalb der Mannschaftswertung mit angegeben, so ist dieser ebenfalls zu kennzeichnen, in diesem Fall mit einem "E".

Wenn diese Felder abgefragt werden, muss „zwingend“ eine der Mannschaftsgröße (z.B. „4“) entsprechende Anzahl Stammschützen angegeben werden. Ist dies nicht der Fall, ist eine Abgabe der Meldung nicht möglich und der Onlinemelder weist in einer Meldung darauf hin.

Der Meldende wird aufgefordert, im Feld "Zusätzliche Informationen" darauf hinzuweisen bzw. dort die benötigten Informationen einzutragen.

Beachte beim Eintragen auch die Hinweise auf den folgenden Seiten!

4.c.) Festlegen des tatsächlichen Wettkampfdatums

Rundenwettkampf Nr. 1 vom 10.10.2025	<->	Rundenwettkampf Nr. 3 vom < 16.02.2026 >
--------------------------------------	-----	--

Je nach Einstellung Deiner RWK-Leitung wird Dir das Rundenwettkampf-Datum entweder fix oder veränderbar (= **rot** mit Pfeiltasten) dargestellt.

Bei veränderbarer Darstellung (= **rot** mit Pfeiltasten) erwartet Deine RWK-Leitung von Dir, dass Du entgegen dem Plandatum das tatsächliche Wettkampfdatum angibst:

- Wir legen Dir dafür zunächst das **heutige Datum = Meldedatum** vor.
- Hat der Wettkampf bereits vor dem heutigen Meldedatum stattgefunden, solltest Du das vorgelegte Datum mittels Linkspfeil auf das tatsächliche Wettkampfdatum zurückdatieren. Ein Vordatieren ist nicht möglich.

5.) Vorschau der Meldung – Überprüfung der Angaben – Absenden der Meldung

Mit **Vorschau der Meldung** werden zuerst mal Deine Angaben überprüft, ob diese – soweit möglich – plausibel und vollständig sind.

Solltest Du bei Deinen Eintragungen einen Fehler gemacht haben, wirst Du mit einer entsprechenden Programmmeldung wieder zum Ergebnisformular zurückgeführt, auf welchem die fehlerbehafteten Felder mit einem roten "**bitte überprüfen**" umrahmt sind.

Der Onlinemelder überprüft:

- ob der eingetragene Schütze/die Mitgliedsnummer für diesen Verein startberechtigt ist. Diese Überprüfung wurde zwar schon beim Eintragen vorweg genommen (ein nicht startberechtigter Schütze kann gar nicht eingetragen werden), aber an dieser Stelle noch einmal wiederholt.
 - bei NEIN wird der Eintrag nicht zugelassen
- ist gar keine Schütze/Passnummer eingetragen, aber ein Ergebnis
 - Schütze wurde vermutlich vergessen – es kann kein Ergebnis ohne einen Schützen geben
- Es wurde zwar ein Schütze/Passnummer eingetragen, aber kein Ergebnis
 - Es kann keinen Schützen ohne Ergebnis oder mit Ergebnis „0“ geben (Ausnahme: beim 1. Durchgang für die Stammschützenregelung => [Was tue ich, wenn ...](#))
- liegt das eingetragene Ergebnis über dem max. möglichen (bei LG 40 Schuss z.B. über 400)

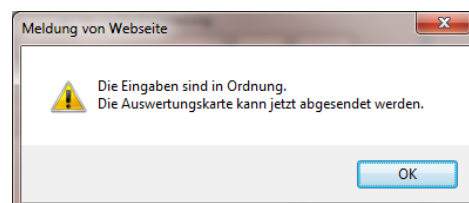
Desweiteren wird wie schon erwähnt, der Absendername sowie dessen eMail-Adresse überprüft und bei Fehler ebenfalls entsprechend darauf hingewiesen. Dieselben Prüfungen finden bei Angabe eines Schießleiters und einer optionalen gegnerischen Emailadresse statt.

Beachte bei Namensangaben die Schreibweise der Namen entsprechend der Schreibweise auf Deinem Mitgliedsausweis.

Sollte es dennoch irgendwelche Ungereimtheiten auf Deiner Original-Auswertungskarte geben, so beachte auch die Hinweise unter [Was tue ich, wenn ...](#)

Waren Deine Eintragungen vollständig und in Ordnung, erhältst du zuerst eine Meldung, daß die Auswertekarte nun abgesandt werden könnte.

Beachte: Die Auswertekarte ist dadurch noch nicht versendet!



Die Auswertekarte wird Dir nun nochmals zur Überprüfung vorgelegt. Die Felder sind dabei jedoch alle deaktiviert und somit für evtl. Änderungen gesperrt. Auch wurden nun auf der Auswertekarte Summen und – je nach Einstellung – auch Punkte berechnet und dargestellt.

An dieser Stelle überprüfe nochmal, dass die eingetragenen Namen und auch das Wettkampfergebnis mit Deiner Original-Auswertekarte übereinstimmen !!!

Disziplin
Luftgewehr - GOL-A (81)

Bayerischer Sportschützenbund e.V.
Schützengau Donau-Ries (706)

Klasse/Gruppe
Gauoberliga A

Ergebnis einlesen...

Auswertungskarte
Rundenwettkampf Nr. 4 vom 10.11.2017

Wettkampfkarte jetzt drucken

Heim-Mannschaft VereinsNr.: 706018
Verein: Hub.u.Wildsch. Fünfstetten 1

Pass-Nr.	Name, Vorname	Stech.	Ergebnis	Punkte
70612807	Burgetsmeier, Peter		381	1
70602871	Franz, Max		376	1
70602441	Dehn, Julian	9,2	369	0
70601043	Hallmann, Günter		363	1
Total:			1489	3
Mannschaftsstechen:				
Mannschaftspunkte:				3

ab hier nur für Einzelwertung:

Zusätzliche Informationen - Heim-Mannschaft:

Mannschaft nicht angetreten

Roland
Vorname des Schießleiters

Kopp
Nachname des Schießleiters

Gast-Mannschaft VereinsNr.: 706063
Verein: Trowin Druisheim 1

Punkte	Ergebnis	Stech.	Name, Vorname	Pass-Nr.
0	369		Radmiller, Florian	70609738
0	365		Vogt, Helmut	70600172
1	369	10,3	Rettinger, Nicolas	70612702
0	356		Käser, Rupert	70600064
1	1459			
0				

ab hier nur für Einzelwertung:

Zusätzliche Informationen - Gast-Mannschaft:

Mannschaft nicht angetreten

Helmut
Vorname des Absenders

Vogt
Nachname des Absenders

helmut.vogt@rwk-onlinemelder.de
E-Mail-Adresse des Absenders

E-Mail-Adresse des Gegners (optional)

Vergewissere Dich VOR dem SENDEN, dass Deine Eintragungen korrekt und vollständig sind!

Meldung jetzt absenden Meldung nochmal überarbeiten

Rechts oben wird Dir nun nochmal angeboten, die **Wettkampfkarte jetzt drucken** als vollständiges Wettkampfprotokoll mit Unterschriftsfeldern zu drucken => siehe hierzu [Druck der Wettkampfkarte](#)

Am unteren Ende der Auswertekarte haben sich nun die Schaltflächen geändert.

Mit Klick auf die Schaltfläche **Meldung jetzt absenden** kannst Du die überprüfte Meldung nun abgeben.

Sollte sich bei Deiner abschließenden Überprüfung herausstellen, daß irgendwelche Eintragungen nicht stimmen (z.B. falscher Schütze oder Du hast einen Schreibfehler bei den Ringzahlen entdeckt), so kommst Du mit Klick auf die Schaltfläche **Meldung nochmal überarbeiten** wieder in den Bearbeitungsmodus zurück.

Dort kannst Du Deine Eintragungen entsprechend abändern und mit **Vorschau der Meldung** wieder zur Absendeseite zurückkehren.

Das kannst Du im Bedarfsfall solange wiederholen, bis Deine Eintragungen stimmen und Du die Meldung letztendlich abgesandt hast.

Hast Du mit **Meldung jetzt absenden** die Meldung auf den Weg gebracht, so warte bitte ab, bis Dir die Bestätigungsseite mit der entsprechenden Bestätigungsmeldung angezeigt wird.

Online-Ergebnismeldung

Schützengau Donau-Ries (706 - Admin) - abmelden

Luftgewehr - GOL-A (81)

Empfänger: Helmut Vogt

 Was tue ich, wenn ... 

Ihre Meldung wurde abgeschickt.
Sie bekommen zur Bestätigung eine E-Mail an die Adresse 'helmut.vogt@rwk-onlinemelder.de'.

[Zurück zur Auswahl der Disziplin...](#)

Dort wirst Du auch darauf hingewiesen, dass Du in Kürze zur Bestätigung Deiner Angaben eine Bestätigungsmail erhalten wirst.

Überprüfe bitte Deinen Posteingang auf Erhalt dieser Bestätigungsmail!

Durch den Erhalt der Bestätigungsmail kannst Du nochmal überprüfen, ob Deine Angaben auch wirklich korrekt waren. Lieber einmal mehr geprüft als zu wenig!

Als Adhoc-Überprüfung, dass Deine Meldung erfolgreich war, kehre zur [Auswahl der Disziplin](#) zurück und wechsle dort zu den .

Navigiere im entsprechenden Rundenwettkampf über die Disziplin zur entsprechenden Klasse und prüfe dort Deinen Ergebniseintrag.

6.) Druck der Wettkampfkarte

--->

Siehe eigene Beschreibung → [Wettkampfkarte drucken ...](#)

7.) Was tue ich, wenn ...

7.1) eine Mannschaft nicht komplett (z.B. nur mit 3 Schützen) angetreten ist?

- Der Eintrag eines Schützen mit Ergebnis „0“ ist grundsätzlich **nicht möglich!**
 - ❖ **Ausnahme:** Siehe [Punkt 6.6 – Stammschützenmeldung...](#)
- Lasse alle Schützenfelder ([Pass-Nr.], [Name] und [Ringe]) des nicht angetretenen Schützen leer bzw. lösche evtl. vorbelegte Daten aus den Feldern
Beachte dabei: Lösche Feldinhalte bitte mit der **ENTF-** oder ggfs. **RÜCK(←)**-Taste.
Auch ein Leerzeichen ist ein Zeichen und wird u.U. angemahnt!
- Trage im Feld **[Zusätzliche Informationen]** einen Hinweis ein (z.B. „nur mit 3 Schützen angetreten“)
- **Auf gar keinen Fall den vermeintlich nicht angetretenen Schützen mit Ergebnis „1“ o.ä. eintragen. Jede Zahl wird als Ergebnis interpretiert und verfälscht eine Einzelwertung!**

7.2) der Gegner überhaupt nicht angetreten ist?

- Hake auf der Gegenseite das Feld **Mannschaft nicht angetreten** an
 - ❖ **Durch den Haken werden nur die Felder der Gegenseite deaktiviert (ausgegraut)?**
 - Du musst den Wettkampf schießen, Deine eigenen Ergebnisse eintragen und kannst die Meldung wie gewohnt absenden
 - ❖ **Durch den Haken werden auch die Felder deiner Mannschaft deaktiviert (ausgegraut)?**
 - Du kannst auch Deine Ergebnisse nicht eintragen und brauchst den Wettkampf (sofern noch nicht geschehen) erst gar nicht schießen
 - Du kannst die Meldung auch ganz ohne Ergebnisse regulär absenden
 - Der Wettkampfleiter wird in der Meldung unübersehbar auf den Vorfall hingewiesen und verfährt nach Wettkampfordnung bei nicht angetretenen Mannschaften (Punktevergabe etc.)

7.3) es gar keinen Gegner gibt => „Neutral“ oder „Ohne Gegner“?

- Hake auf der „Neutral“- oder „Ohne Gegner“-Seite das Feld **Mannschaft nicht angetreten** an
 - ❖ Durch den Haken werden die Felder der „Neutral“- oder „Ohne Gegner“-Seite deaktiviert (ausgegraut) und Du kannst die Meldung regulär abgeben, ohne dass die fehlende Gastseite angemahnt wird.

7.4) ein Schütze geschossen hat, aber nicht gemeldet werden kann?

- Zwei Ursachen sind möglich:
 - (1) **Das Programm kennt den Schützen nicht**, weil er in der Mitgliederdatenbank (noch) nicht enthalten ist
 - (2) **Der Name stimmt nicht (Heirat, etc.)**
Ist eine Mitgliedsnummer angegeben (→ **dringend empfohlen!**), verwende diese und vergleiche den Namen. Schützen sind auch über die Mitgliedsnummer erfassbar
- ⇒ **andernfalls**
- Lasse alle Schützenfelder ([Pass-Nr.], [Name] und [Ringe]) des nicht angetretenen Schützen leer bzw. lösche evtl. vorbelegte Daten aus den Feldern
Beachte dabei: Lösche Feldinhalte bitte mit der **ENTF-** oder ggfs. **RÜCK(←)**-Taste.
Auch ein Leerzeichen ist ein Zeichen und wird u.U. angemahnt.
- Trage den Schützen und sein Ergebnis im Feld [**Zusätzliche Informationen**] ein (z.B. „**Hans Meier – 370 Ringe – wird vom Programm nicht erkannt**“)
- Störe Dich nicht an der „falschen“ Summe im Feld [Total]. Der Wettkampfleiter bekommt in der Meldung einen unübersehbaren Hinweis und wird den Schützen nach Prüfung der Startberechtigung samt Ergebnis nachtragen.
- **Bitte auf keinen Fall eigenmächtig einen x-beliebig anderen Schützen mit dem Ergebnis eintragen!**

7.5) nur im 1. Wettkampf zwecks „Stammschützenmeldung“ ein Stammschütze ausgefallen oder einfach nicht meldbar ist?

3 Szenarien sind denkbar:

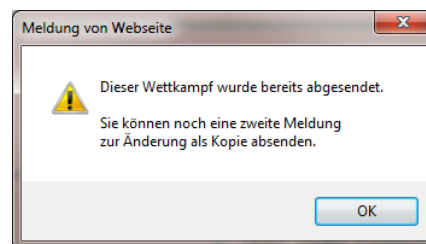
- **Der eigentliche Stammschütze wird durch einen Ersatzschützen ersetzt:**
 - Trage den **Ersatzschützen** samt Ergebnis anstelle des ausgefallenen Stammschützen **immer(!)** im Bereich der **Mannschaftswertung** ein und kennzeichne ihn mit „**E**“
 - Trage den ausgefallenen **Stammschützen** im Bereich „**nur für Einzelwertung**“ mit Ergebnis „**0**“ ein und kennzeichne ihn mit „**S**“
 - **Merke:** **Nur zum Zweck der „Stammschützenmeldung“ im 1. Wettkampf wird ein Ergebnis „0“ akzeptiert. In Folgewettkämpfen wird das nicht mehr möglich sein!**
- **Der Stammschütze fällt aus und die Mannschaft tritt unvollständig an:**
 - Trage den ausgefallenen **Stammschützen** mit Ergebnis „**0**“ im Bereich der **Mannschaftswertung** ein und kennzeichne ihn wie gewohnt mit „**S**“
 - **Merke:** **Nur zum Zweck der „Stammschützenmeldung“ im 1. Wettkampf wird ein Ergebnis „0“ akzeptiert. In Folgewettkämpfen wird das nicht mehr möglich sein!**
- **Ein Stammschütze hat geschossen, ist aber nicht meldbar ...**
 - Ist im **1. Wettkampf** ein angetretener **Stammschütze nicht meldbar** (weil vermutlich im System nicht hinterlegt) und das Programm verlangt aber dennoch zwingend die **vollständige Anzahl von Stammschützen**, kontaktiere bitte Deinen **Rundenwettkampfleiter**. Dieser wird Dir mitteilen, wie Du bis zur Aktualisierung der Mitgliederdaten die Ergebnismeldung abgeben sollst.
 - **Alternativ:** Lasse die **komplette Mannschaft leer (alle Felder!)** und trage alle Schützen mit **Name und Ergebnis in das Feld „Zusätzliche Informationen“** ein.
Gib dort auch den Hinweis auf den nicht meldbaren Stammschützen!

7.6) im Ligamodus (Mann-gegen-Mann) ein Schütze den Wettkampf abbricht oder durch andere Umstände ein unvollständiges Ergebnis liefert?

- Siehe [Ergebnis unvollständig](#)

7.7) ich einen Tippfehler in der Wettkampfmeldung festgestellt habe?

- Du kannst die Wettkampfmeldung **1x** als „**Kopie**“ wiederholen. Das Programm gibt hierfür eine Meldung aus und versieht das Ergebnisformular mit einer Meldungszeile.
ZWEITES ABSENDEN DER MELDUNG ALS KOPIE
- Du wirst im Feld „**Zusätzliche Informationen**“ einen Hinweis auf den **Grund der Kopie** geben müssen.
- Die zweite Meldung wird auch dem Wettkampfleiter unübersehbar **als Kopie** angezeigt werden.
- Nach diesem evtl. wiederholten Absenden Deiner Meldung wird es Dir nicht mehr möglich sein, irgendetwas zu korrigieren! Für eine nochmalige Änderung musst du Dich an Deinen Wettkampfleiter wenden.



7.8) mich der Onlinemelder nach der 1. Auswahl wieder zum Login zurückführt?

- Überprüfe Deine Cookie-Einstellungen im Browser – diese sind je nach verwendetem Browser und Gerät unterschiedlich zu finden – meist in den Datenschutz- oder Sicherheitseinstellungen.

Der RWK-Onlinemelder ist darauf angewiesen, dass Cookies erlaubt sind. Wird der Onlinemelder innerhalb einer anderen Webseite betrieben, sind zudem „Cookies von Drittanbietern“ zuzulassen.

- Unter Windowssystemen mit den gängigen Browsern Chrome, Firefox und Edge sind Cookies üblicherweise zugelassen. Bei Handys kann dies u.U. anders eingestellt sein.

Beim Safari-Browser (Macbook und andere Apple-Geräte) sind Drittanbieter-Cookies jedoch je nach Version hinter „Datenschutz – Websiteübergreifendes Tracking verhindern“ verborgen.

Bei Betrieb innerhalb einer anderen Webseite sollte diese Option deaktiviert sein – oder der Onlinemelder nach Möglichkeit in einem neuen Fenster/Tab ausgeführt werden.



- „Cookies“ sind kleine Textdateien, in denen der RWK-Onlinemelder auf Deinem Gerät gewisse Informationen und Einstellungen ablegt, um auf diese wieder schnell zugreifen zu können. Diese sind z.B.
 - Deine Zugangsdaten, die wir bei jeder Aktion abgleichen
 - bestimmte, auf Dich zugeschnittene Einstellungen der Ergebnis- und Tabellenansicht
 - usw.

7.9) ich keine Bestätigungsmail erhalte?

Solltest Du wider Erwarten keine Bestätigungsmail erhalten, so kann das 4 Gründe haben:

Ursache	Auswirkung	Behebung
• Dein Postfach ist voll.	Der Mailserver konnte die Bestätigungsmail nicht abliefern, Deine Meldung wurde dennoch korrekt weitergeleitet.	Bitte hole Deine eMails regelmäßig ab und vermeide ein Überlaufen Deines Postfaches.
• Auf Deinem Postfach läuft ein Spamfilter.	<u>Dein</u> Mailserver betrachtete die Bestätigungsmail als SPAM und hat diese evtl. in einen SPAM-Ordner verschoben, Deine Meldung wurde dennoch korrekt weitergeleitet.	Überprüfe in <u>Deiner</u> Postfach-Konfiguration auf <u>Deinem</u> Mailserver einen evtl. vorhandenen SPAM-Ordner, ob dort die Bestätigungsmail liegt.
• Du hast Deine Emailadresse falsch angegeben.	Der Mailserver konnte die Bestätigungsmail entweder gar nicht oder nur an eine falsche Adresse abliefern, Deine Meldung wurde dennoch korrekt weitergeleitet.	Bitte achte auf die korrekte Schreibweise Deiner Emailadresse. Die Adresse kann vom Onlinemelder nur auf Syntax überprüft werden.
• Der Mailserver verzögert den Versand ...	Gerade viel los auf dem Highway :-) Gerade am Freitagabend stellen wir eine zunehmend starke Meldetätigkeit auf unserem Server fest, was diesen veranlasst, die Meldungen im 30-min-Takt zu versenden, um nicht als „Mailbomber“ auf eine sog. „Blacklist“ gesetzt zu werden. Keine Auswirkung - sofern Du die Bestätigungsmail später erhalten solltest, wurde auch die Meldung korrekt weitergeleitet.	Überprüfe bitte Deinen Posteingang in kurzen Abständen wiederholt.

Sofern Deine Meldung auf der Ergebnis-/Tabellenseite des RWK-Onlinemelders eingetragen steht, kannst Du davon ausgehen, dass auch Deine Meldung per Email korrekt an den Rundenwettkampfleiter weitergeleitet wurde.

Nach Erhalt der Bestätigungsmail ist Deine RWK-Meldung abgeschlossen.

8.) Wie kann ich ...

8.1) mir im Wettkampfplan Mannschaftsführerdaten anzeigen lassen?

- ❖ Wenn Du als „**nicht-angemeldeter**“ Besucher Mannschaftsführerdaten sehen möchtest, zeigt Dir der Wettkampfplan eine Zeile

Mannschaftsführerdaten werden nur mit Anmeldung über die [Online-Ergebnismeldung](#) angezeigt.

- ❖ Dann hat Dein Gau/Kreis/Bezirk/Landesverband im Hinblick auf die DSGVO eingestellt, dass nur „**angemeldete**“ Nutzer – in der Regel sind das die Mannschaftsführer selbst – Kontaktdaten anderer Mannschaftsführer sehen dürfen.

Nur wenn Du im Besitz von Zugangsdaten zur Online-Ergebnismeldung bist:

Melde Dich direkt auf der Wettkampfplanseite mit den Dir bekannten Zugangsdaten an:

The screenshot shows the website interface for 'Schützengau Donau-Ries'. The main content area displays the 'Wettkampfplan' (Competition Schedule) for 'Gauoberliga A' on Friday, 07.10.2022, at 20:00. The schedule lists two teams: Lechschützen Eilgau 1 and Rote Rose Ebermergen 1, both competing against Hubertus Eggelstetten 1 and Hubertus Riedlingen 1. A login modal is open on the right side of the screen, titled 'Login RWK-Onlinemelder'. It contains fields for 'Benutzername' (Username) and 'Passwort' (Password), and an 'Anmelden' (Login) button. The modal is highlighted with a red border.

Nach der Anmeldung refresht der Wettkampfplan und am Ende der Seite werden Dir die Mannschaftsführer mit deren Kontaktdaten angezeigt.

Schützengau Donau-Ries

🏠
☰ Ergebnisse & Tabellen
☰ Letzte Meldungen
☰ Zuletzt besucht

🔍 Hilfe
☰ Admin
🔌 Abmelden

RWK Luftgewehr 2022/2023 → Gauoberliga A ▼
Gauoberliga B1 →

Tabelle
Einzelwertung
Setzliste
Wettkampfplan

Alle Mannschaften ▼
🖨️

Wettkampfplan

<p>Hubertus Riedlingen 1 Schützenheim Hausebergstraße 26 86609 Donauwörth 0906-240113</p> <p>MF: Heiko Sparr 0160-97241366 heiko_sparr@gmx.de</p>	<p>Hubertus Egelstetten 1 Vereinsheim Auenweg 7 86698 Egelstetten 09090-2183</p> <p>MF: Matthias Harle 0151-23087523 matthaeus.harle@gmx.de</p>	<p>SG 1858 Monheim 2 Schützenheim Am Bahnhof 13 86653 Monheim 09091-2082</p> <p>MF: Julian Fischer 09091-3753 0157-7682660 julianfischerfischer@gmail.com</p>
<p>Kgl.priv.SG Harburg 1 Schießhaus Schießhausstr. 19 86655 Harburg 090807493942</p> <p>MF: Wilber Lasczak 09080-81162 w.lasczak@T-online.de</p>	<p>Rote Rose Ebermergen 1 Schützenheim Badgasse 3 86655 Harburg 0170-5039796</p> <p>MF: Thomas Göttler 09080-8236310 0160-8114571 thomas_gottler@web.de</p>	<p>Lechschützen Ellgau 1 Schützenheim Zum Lech 8 86679 Ellgau 08273-996356</p> <p>MF: Christoph Meyer 0162-2096338 mayer-christoph@gmx.de</p>
<p>Hub.u.Wildsch. Fünfstetten 1 Schützenheim Mehrzweckhalle Kapellstraße 86681 Fünfstetten 09091-2524</p> <p>MF: Peter Bergtsmeier 09091-2735 0151-43011904 peter.bergtsmeier@gmx.de</p>	<p>St.Hubertus Otting 1 Schützenheim im Sportheim Monheimer Str. 10 86700 Otting 09092-2321311</p> <p>MF: Carsten Hoffmann 09092-2385 0160-99068885 carsten.hoffmann1@web.de</p>	

© RWK-Onlinemelder 2022
Impressum / Datenschutz
27.12.2022

8.2) z.B. bei „Sammelwettkämpfen“ schnell hintereinander mehrere Mannschaften melden?

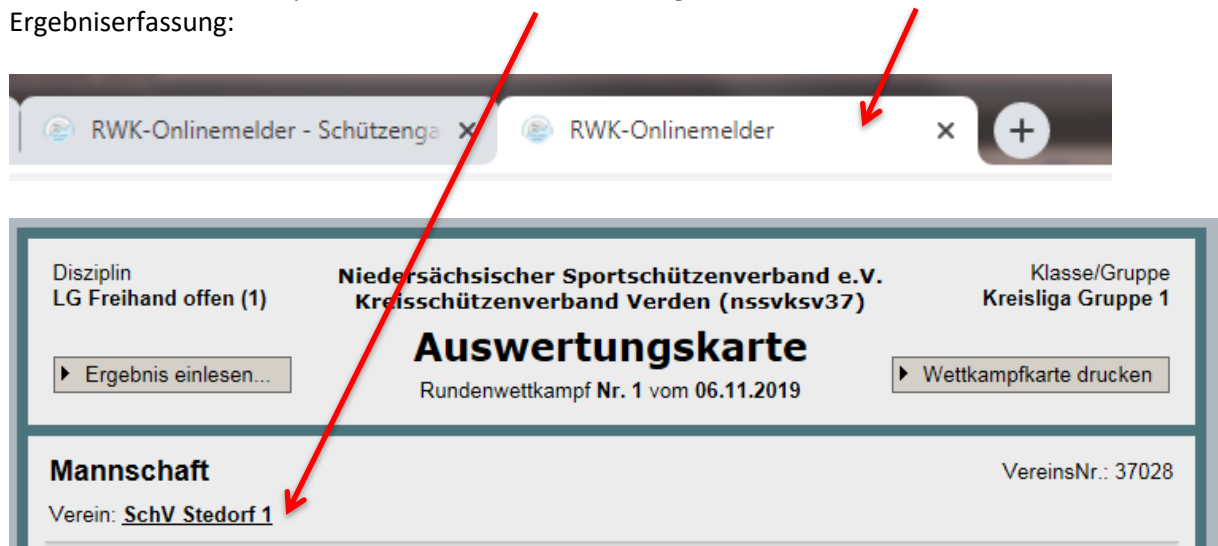
- ❖ Bei „Sammelwettkämpfen“ schießen mehrere Mannschaften an einem Ort und meist meldet ein Verantwortlicher die Ergebnisse aller Mannschaften ...
- ❖ **Diese Funktion steht nur angemeldeten Mannschaftsführern zur Verfügung!**

- Mit direkter **Mannschaftsführer-Anmeldung** auf der **Wettkampfplanseite**



werden Mannschaften/Paarungen bei „mouseover“ (Überfahren mit der Maus) mit einem Link zum Ergebnisformular versehen.

- Mit Klick öffnet die entsprechende **Mannschaft/Paarung** in einem **neuen Browsertab** zur Ergebniserfassung:



- So kannst Du durch Wechseln der Browserfenster schnell eine Mannschaft nach der anderen zur Ergebniserfassung aufrufen, ohne Dich auf „herkömmlichem Weg“ in der Online-Ergebnismeldung jedesmal durch Disziplin, Klasse, Durchgang und Mannschaft/Paarung durchhangeln zu müssen.

8.3) bei „Sammelwettkämpfen“ Termin und Durchgangsgastgeber im Wettkampfplan direkt ändern? => Option

- ❖ Bei „**Sammelwettkämpfen**“ schießen mehrere Mannschaften an einem Ort (= **Durchgangsgastgeber**), welche zusammen mit den **Wettkampfterminen** oft von den Vereinswettkampfleitern untereinander eigenverantwortlich vereinbart werden ...
- ❖ **Diese Funktion steht nur angemeldeten Mannschaftsführern/Vereinswettkampfleitern zur Verfügung!**

- (1.) Melde Dich direkt auf der Wettkampfplanseite mit den Dir bekannten Zugangsdaten als Mannschaftsführer/Vereinswettkampfleiter an.

- (2.) Wenn Dein Verband die **Freigabe zur Änderung** erteilt hat, siehst Du als angemeldeter Nutzer vor jeder Durchgangszeile einen **Bearbeiten-Stift**, welcher Dir eine „**Bearbeitungszeile**“ aufrollt oder auch wieder schließt (den Vorgang abbricht).
- (3.) Im Feld **[Termin]** kannst Du über ein Kalender-Popup den nächsten Wettkampftermin festlegen.
- (4.) Aus der Liste **[Durchgangsgastgeber]** kannst Du aus den beteiligten Vereinen den nächsten Gastgeber auswählen.
- (5.) Mit **Änderung speichern** werden Deine Änderungen sofort onlinewirksam übernommen.

Du kannst einen Durchgang nur bearbeiten, solange hierfür noch kein Ergebnis gemeldet wurde.

Wenn Dein RWKL dies so eingestellt hat, werden alle beteiligten **Mannschaftsführer/Vereinswettkampfleiter** sowie der zuständige **RWKL** über die Änderung unmittelbar **per Email informiert**.

8.4) bei „Paarungswettkämpfen“ Termin und evtl. Uhrzeit im Wettkampfplan direkt ändern? => Option

- ❖ Bei Terminplanungen, bei denen z.B. der 1. Durchgang als Starttermin der Runde und alle Folgedurchgänge nur auf den Rundenendtermin terminiert werden, gibt der Verband u.U. vor, dass Folgedurchgänge durch die Mannschaftsführer der beteiligten Mannschaften selbst zu vereinbaren und im Online-Wettkampfplan festzuhalten sind...
- ❖ **Diese Funktion steht nur angemeldeten Mannschaftsführern zur Verfügung!**
- ❖ **Eine Terminänderung bei Paarungswettkämpfen kann nur die Heimmannschaft durchführen. Dazu muss sie sich entsprechend legitimieren.**

- (1.) Melde Dich direkt auf der Wettkampfplanseite mit den Dir bekannten Zugangsdaten als Mannschaftsführer an.

The screenshot shows the 'Schützengau Donau-Ries' online competition plan. A login modal is open, with the username field circled in red and labeled '1.'. The main page shows a table of matches. The first match on Friday, 10.10.2025, at 20:00, is circled in red and labeled '2.'. Below the table, a calendar popup is open for the date 28.10.2025, with the date field circled in red and labeled '3.'. The PIN field is circled in red and labeled '4.'. The 'Änderung speichern' button is circled in red and labeled '5.'. The interface also includes a search bar, a navigation bar, and a footer with the text 'Seite 23 von 25', 'Stand: 16. Februar 2026', and '© RWK-Onlinemelder'.

- (2.) Wenn Dein Verband die **Freigabe zur Änderung** erteilt hat, siehst Du als angemeldeter Nutzer vor jeder Paarung einen **Bearbeiten-Stift**, welcher Dir eine „**Bearbeitungszeile**“ aufrollt oder auch wieder schließt (den Vorgang abbricht).
- (3.) Im Feld **[Termin]** kannst Du über ein Kalender-Popup den nächsten Wettkampftermin festlegen. Wenn auch **[Uhrzeiten]** angeboten werden, kannst Du hier auch die Wettkampfzeit festlegen.
- (4.) Im Feld **[PIN]** musst Du zur **Legitimierung als Heim-Mannschaft** die **Legitimierungs-PIN** angeben. Ohne richtige „Heim“-PIN kannst Du die Änderungen nicht speichern!
Die Legitimierungs-PIN – **jede Mannschaft hat seine eigene PIN!** – wurde Dir zu Saisonbeginn vom Rundenwettkampfleiter per Email mitgeteilt.
Der RWK-Vereinsverantwortliche Deines Vereins hat jederzeit Zugriff auf alle PINs Deines Vereins und kann sie Dir ebenfalls nennen!

(5.) Mit werden Deine Änderungen sofort onlinewirksam übernommen.

Du kannst eine Paarung nur bearbeiten, solange hierfür noch kein Ergebnis gemeldet wurde.

Wenn Dein RWKL dies so eingestellt hat, werden die **Mannschaftsführer** der Paarung sowie der zuständige **RWKL** über die Änderung unmittelbar **per Email informiert**.

9.) Kontakt zum RWK-Onlinemelder

Bevor Du voreilig mit uns => dem Betreiber des RWK-Onlinemelders - Kontakt aufnimmst,
überlege Dir bitte, ob Dein Thema uns auch betrifft,
oder ob Du nicht doch besser Deinen Rundenwettkampfleiter kontaktierst.
Wir gehen davon aus, dass Du dessen Kontaktdaten auch kennst.

Telefonischer Support zum RWK-Onlinemelder => Helmut Vogt:

Festnetz: +49 9078 1591

Mobil: +49 160 5407952

Mail: info@rwk-onlinemelder.de